

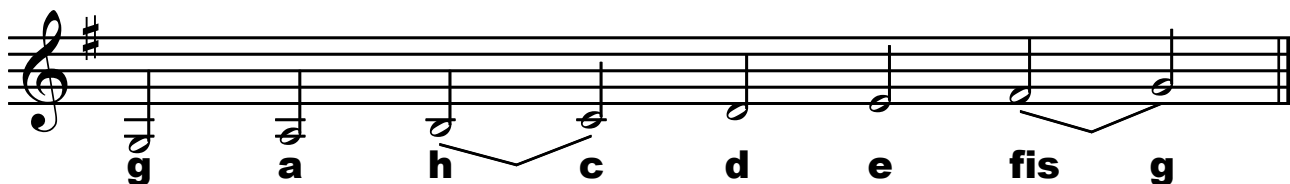
Durové stupnice s křížky

pořadí + předznamenání:

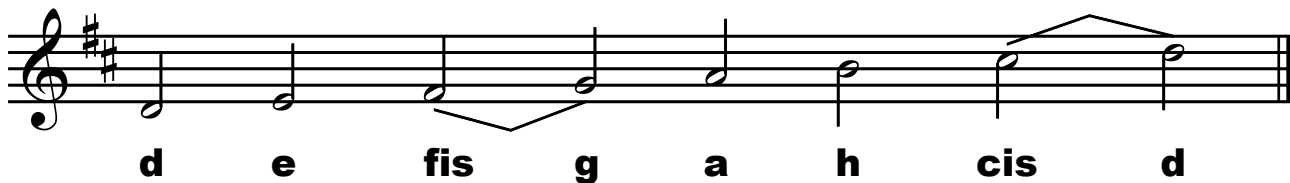


G dur D dur A dur E dur H dur Fis dur Cis dur

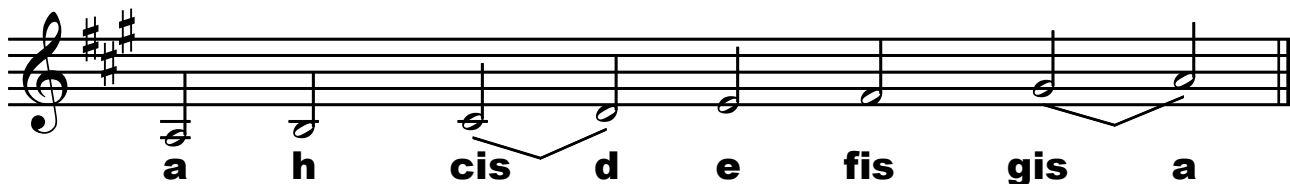
G dur



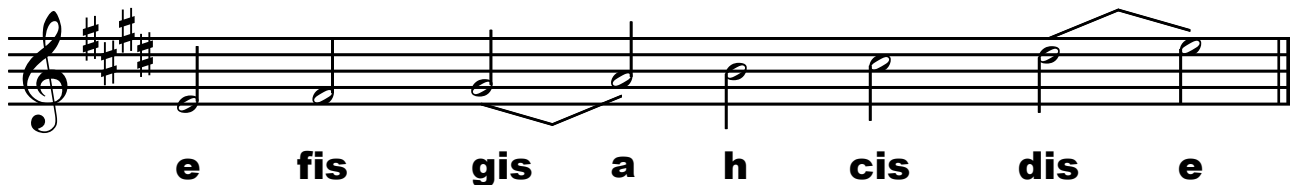
D dur



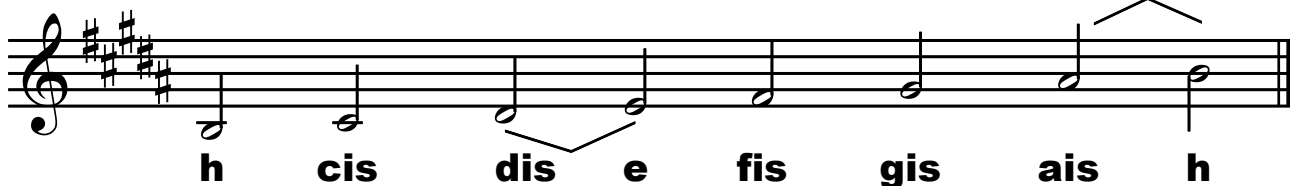
A dur



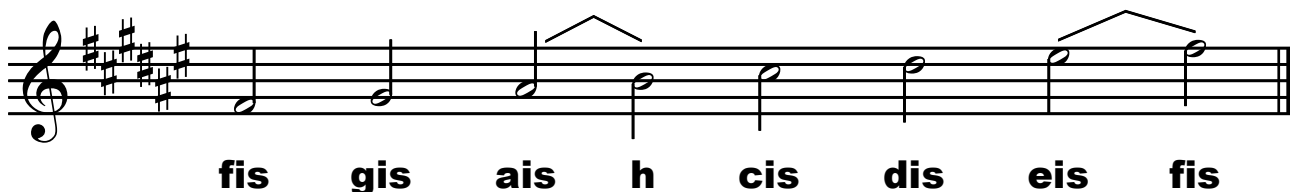
E dur



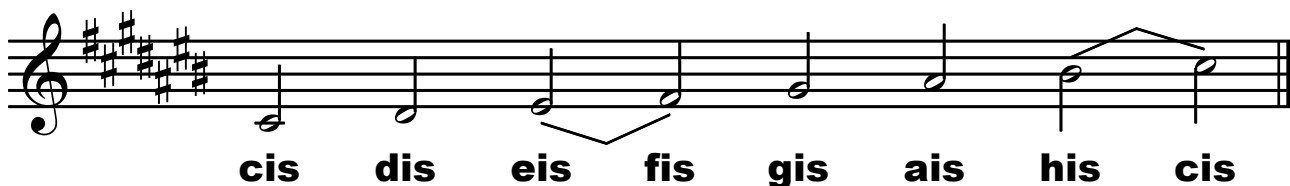
H dur



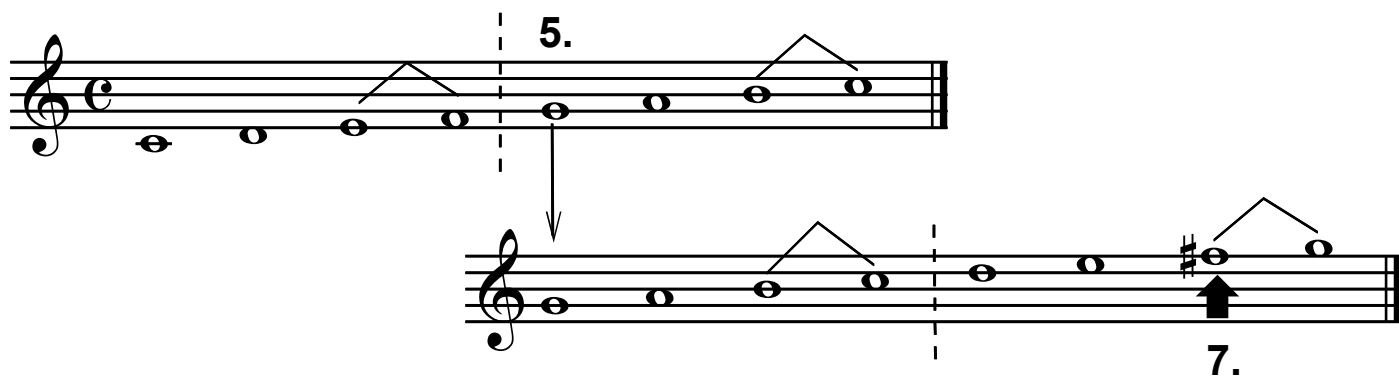
Fis dur



Cis dur



Odvození durové stupnice s křížky



Novou durovou stupnici tvoříme od 5. stupně stupnice předchozí. Napočítáme tedy v C dur pět tónů (c už počítáme jako první) a dojdeme k tónu g. Doplníme na řadu not od g do g a zkontrolujeme platnost pravidla o půltónech (3.-4. a 7.-8. stupeň). Mezi h-c je to v pořádku, ale mezi f-g je celý tón. Půltón z něj uděláme pomocí posuvky: 7. stupeň přiblížíme k 8. stupni křížkem (zvýšíme f na fis).

*Křížek fis napíšeme hned za houslový klíč jako tzv **předznamenání**. Křížek pak platí pro všechna f na celém řádku (hraje se jako fis).*

Durové stupnice s béčky

pořadí + předznamenání:

F dur B dur Es dur As dur Des dur Ges dur Ces dur

F dur:

f g a hes/b c d e f

B dur:

hes/b c d es f g a hes/b

Es dur:

es f g as hes/b c d es

As dur:

as hes/b c des es f g as

Des dur:

des es f ges as hes/b c des

Ges dur:

ges as hes/b ces des es f ges

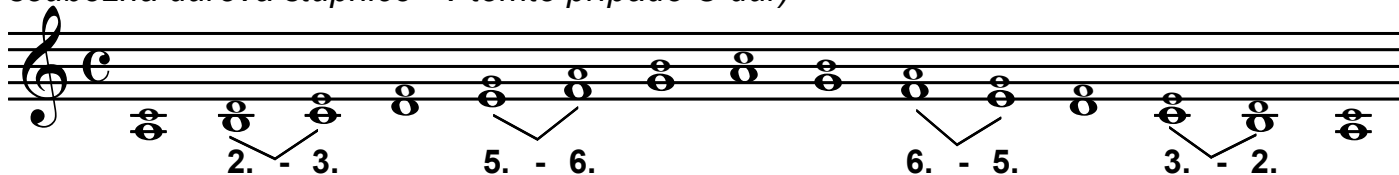
Ces dur:

ces des es fes ges as hes/b ces

Mollová stupnice

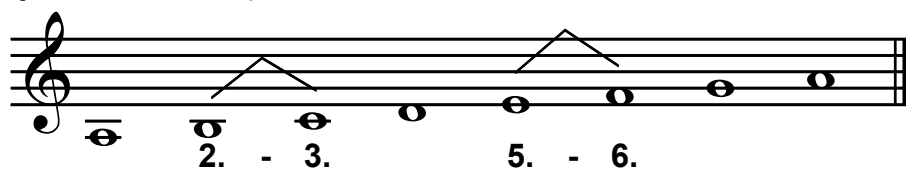
Ke každé durové stupnici můžeme vytvořit stupnici mollovou. Tvoříme ji na 6. stupni stupnic durových (o dva tóny níž). Tyto dvojice stupnic mají stejné předznamenání a říkáme jim **stupnice souběžné** (nebo *paralelní*). Mollová stupnice má (stejně jako durová) 8 tónů. Půltóny jsou mezi 2.-3. a 5.-6. stupněm (mezi ostatními stupni je celý tón).

Základní mollová stupnice se jmenuje **a moll** (menšími notami je vypsána souběžná durová stupnice - v tomto případě C dur)

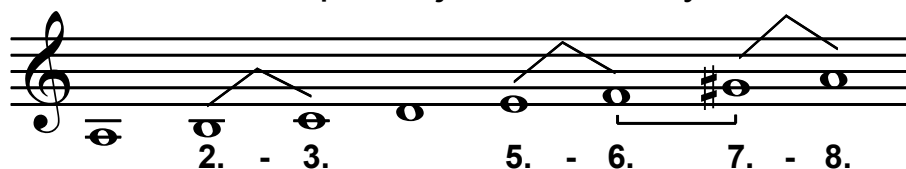


Mollová stupnice má tři podoby (varianty):

1. **aiolská (přirozená)**; má půltóny mezi 2.-3. a 5.-6. stupněm.



2. **harmonická**; má navíc zvýšený 7. stupeň, půltóny jsou mezi 2.-3., 5.-6. a 7.-8. stupněm; mezi 6. a 7. stupněm je 1 1/2tónový skok.



3. **melodická**; má navíc zvýšený 6. a 7. stupeň, půltóny jsou mezi 2.-3., a 7.-8. stupněm; sestupně se hraje jako aiolská.



Odvození durové stupnice s béčky

The image shows two musical staves. The top staff shows a scale starting on C4 (middle C) with notes C, D, E, F, G, A, B, C. A bracket groups the notes D, E, F, G, and a vertical dashed line is placed after the 4th note (F). The number '4.' is written above the F note. An arrow points from this F note down to the 4th note of the second staff. The second staff shows a scale starting on C4 with notes C, D, E, F, G, A, B, C. A bracket groups the notes D, E, F, G, and a vertical dashed line is placed after the 4th note (F). The number '4.' is written below the F note. A thick black arrow points down to the 4th note (F) of the second staff. The 4th note (F) in the second staff has a flat symbol (b) next to it, indicating it is F4.

Novou durovou stupnici tvoříme od 4. stupně stupnice předchozí. Napočítáme tedy v C dur čtyři tóny (c už počítáme jako první) a dojdeme k tónu f. Doplníme na řadu not od f do f a zkontrolujeme platnost pravidla o půltónech (3.-4. a 7.-8. stupeň). Mezi e-f je to v pořádku, ale mezi a-h je celý tón. Půltón z něj uděláme pomocí posuvky: 4. stupeň přiblížíme k 3. stupni béčkem (snížíme h na b).

Béčko b napíšeme hned za houslový klíč jako tzv předznamení. Posuvka pak platí pro všechna h na celém řádku (hrají se jako b).

Odvozování durových stupnic s béčky:

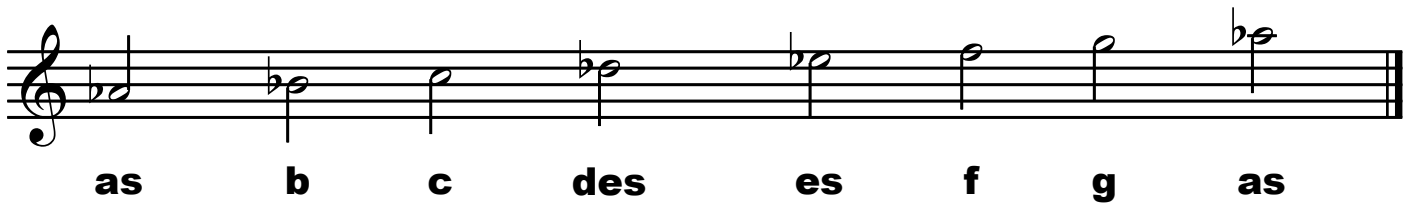
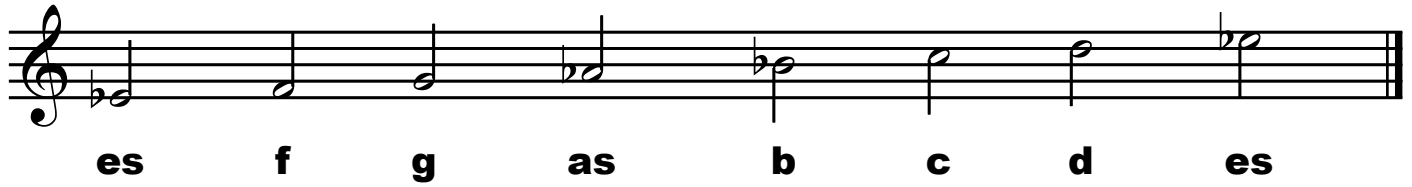
Novou stupnici začíná 4. stupeň předchozí stupnice, u nové snížíme 4. stupeň.

F dur

Musical notation for the F major scale (F dur) starting on F. The notes are F, G, A, B \flat , C, D, E, F. The 4th degree (B \flat) is lowered from the previous scale's 4th degree (B).

Musical notation for the B \flat major scale (B \flat dur) starting on B \flat . The notes are B \flat , C, D, E \flat , F, G, A, B \flat . The 4th degree (E \flat) is lowered from the previous scale's 4th degree (E).

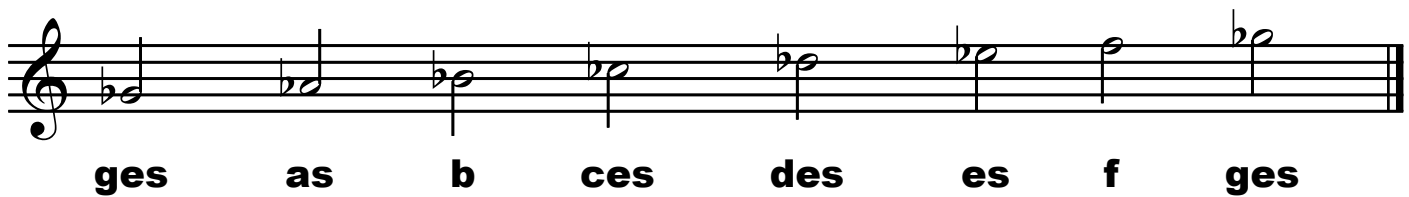
B dur



Es dur



A musical staff in treble clef with a key signature of one sharp (F#). The notes are: D4 (quarter), E4 (quarter), F#4 (quarter), G4 (quarter), A4 (quarter), B4 (quarter), C5 (quarter), and B4 (quarter). The lyrics are: **des es f ges as b c des**



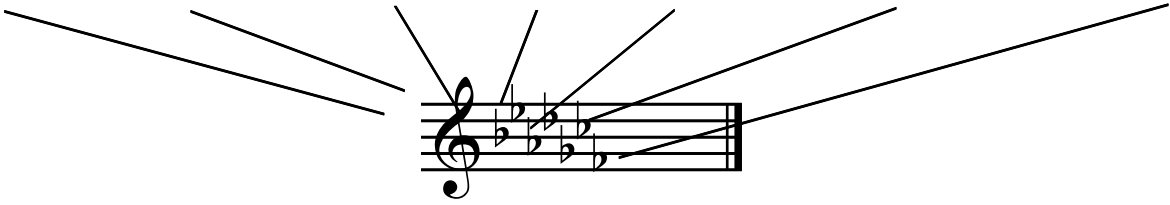
A musical staff in treble clef with a key signature of one sharp (F#). The notes are: G4 (quarter), A4 (quarter), B4 (quarter), C5 (quarter), D5 (quarter), E5 (quarter), F#5 (quarter), and G5 (quarter). The lyrics are: **ges as b ces des es f ges**

As dur

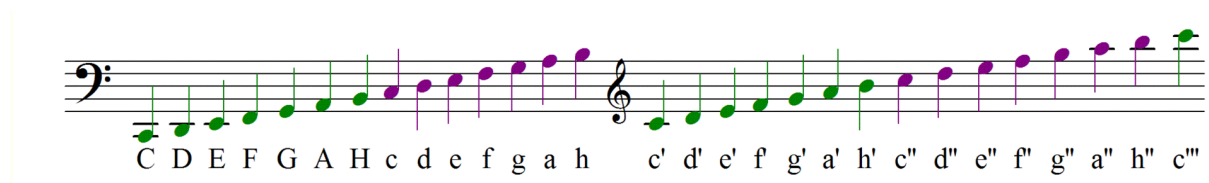


A musical staff in treble clef showing the As dur scale. The notes are: A (flat), B (flat), C (flat), D (flat), E (flat), F (flat), G (flat), and A (flat). The notes are written as quarter notes on a five-line staff. Below the staff, the corresponding letter names are written in bold lowercase letters: ces, des, es, fes, ges, as, b, ces.

ces des es fes ges as b ces



Houslový a basový klíč - zápis not c - c3



Romantismus v Čechách

Bedřich Smetana 1824-1884

- opery: Braniboři v Čechách, Prodaná nevěsta, Dalibor, Libuše, Dvě vdovy, Hubička, Tajemství, Čertova stěna a nedokončená Viola,

- smyčcový kvartet: Z mého života,

- symfonické básně z cyklu Má vlast (1.Vyšehrad, 2.Vltava, 3.Šarka, 4.Z českých luhů a hájů, 5.Tábor, 6.Blaník),

- polky - Vzpomínka na Plzeň, Luisina

Antonín Dvořák 1841-1904

- 10 oper, nejslavnější jsou: Jakobín, Čert a Káča, Rusalka,

- 9 symfonií - 9. Novosvětská (e moll),

- symf. básně: Polednice, Holoubek, Zlatý kolovrat, Vodník,

- Slovanské tance 1.a 2. řada,

- Moravské dvojzpěvy,

- oratoria: Stabat mater, Svatá Ludmila,

- kantáta Svatební košile,

- Rekviem

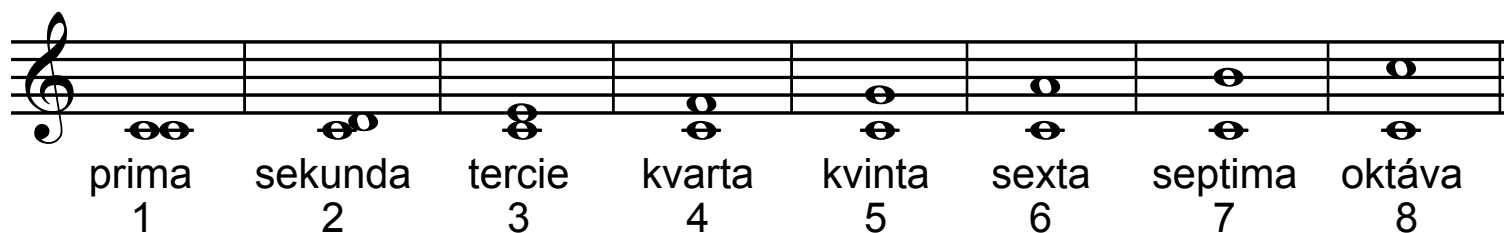
Intervals

Při hře hudební skladby hrajeme různě vysoké tóny, někdy i stejně vysoké. Vzdálenosti mezi tóny - mezi jejich výškou - si měříme pomocí intervalů.

Interval je výšková vzdálenost mezi dvěma tóny.

Základní intervaly:

prima 1, sekunda 2, tercie 3, kvarta 4, kvinta 5, sexta 6,
septima 7, oktáva 8



Při zjišťování velikosti intervalu spočítáme všechny tóny hudební abecedy mezi oběma tóny intervalu (*číslo, ke kterému dojdeme nám řekne jeho název*) viz příklady níž:



d-c je septima, protože jsme napočítali do 7

g-h je tercie: napočítali jsme do 3

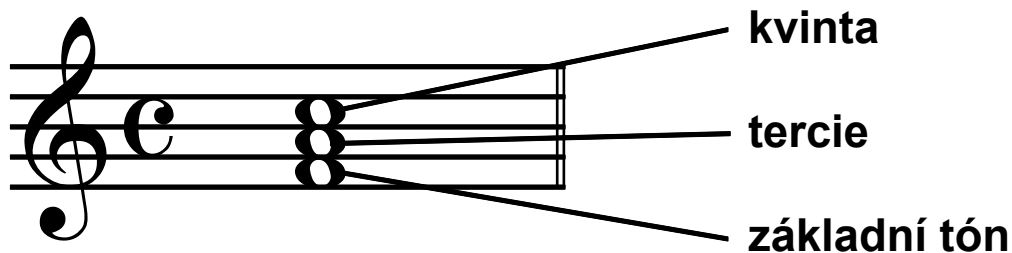
Akord

Vznikne, zahrajeme-li současně (nebo postupně) nejméně tři různé tóny.

Třítónovému akordu říkáme trojzvuk.

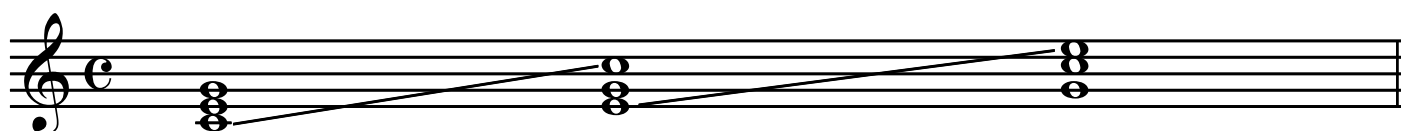
Základním trojzvukem je **kvintakord** (= *kvintový akord*).

Spodní tón je základním tónem (dává akordu jméno), prostřednímu tónu říkáme tercie, vrchnímu kvinta.



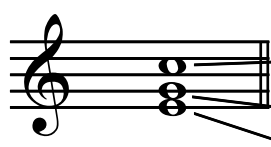
Obraty kvintakordu

Při obratu kvintakordu se spodní tón přesune o oktávu výš. Vznikne tak nejdříve sextakord, když postup opakujeme, dostaneme kvartsextakord.



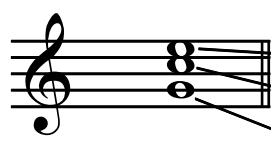
kvintakord sextakord kvartsextakord

sextakord



základní tón akordu (*dává akordu jméno*)
původní kvinta (*kvintakordu*)
původní tercie (*kvintakordu*)

kvartsextakord



původní tercie (*kvintakordu*)
základní tón akordu
původní kvinta (*kvintakordu*)