

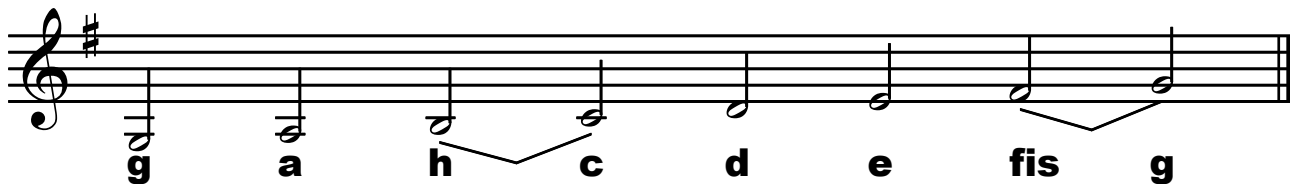
Durové stupnice s křížky

pořadí + předznamenání:

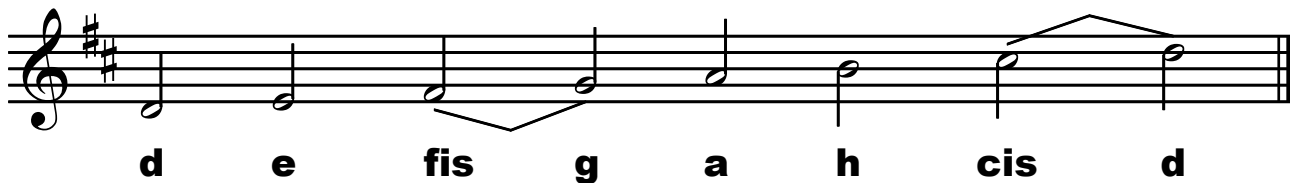


G dur D dur A dur E dur H dur Fis dur Cis dur

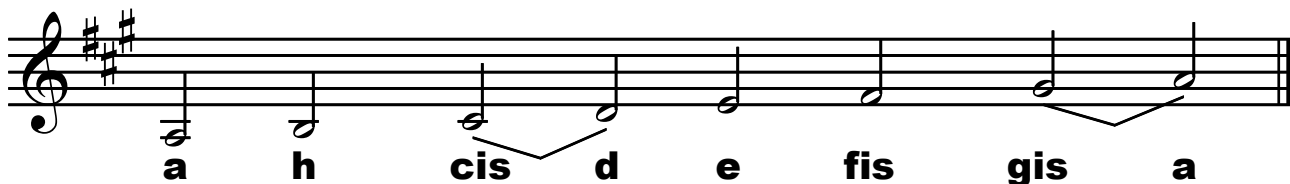
G dur



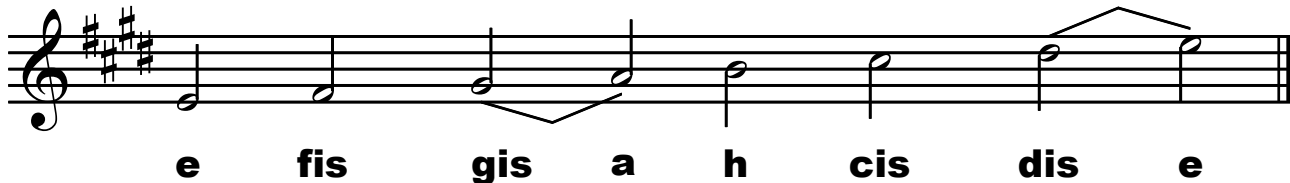
D dur



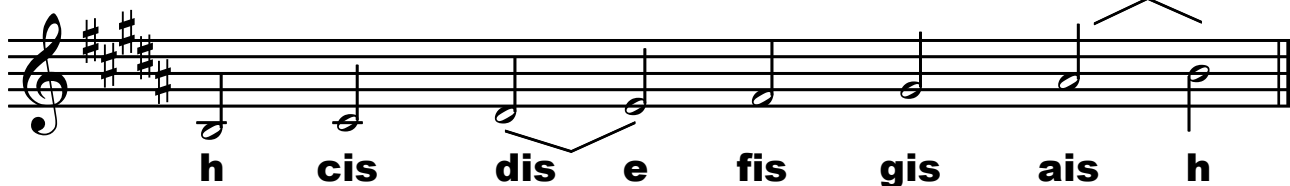
A dur



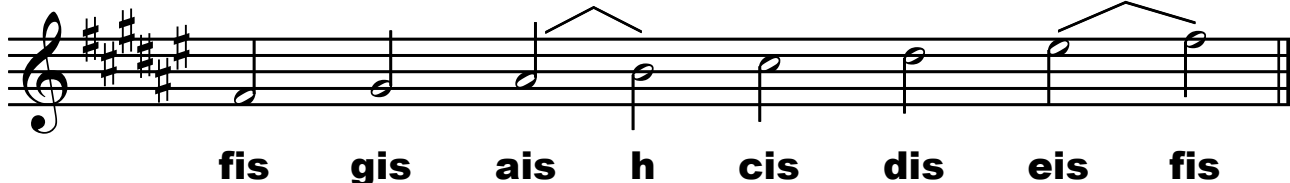
E dur



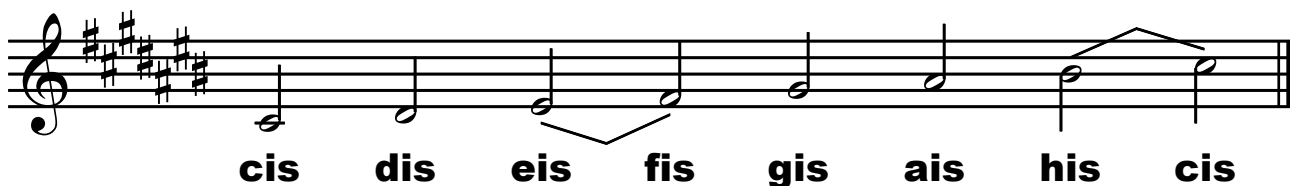
H dur



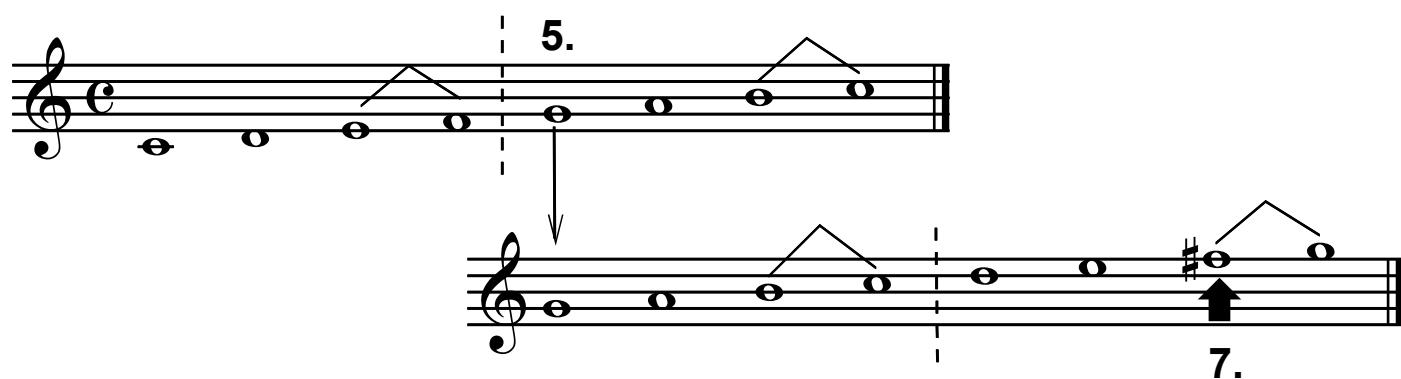
Fis dur



Cis dur



Odvození durové stupnice s křížky



Novou durovou stupnici tvoříme od 5. stupně stupnice předchozí. Napočítáme tedy v C dur pět tónů (c už počítáme jako první) a dojdeme k tónu g. Doplníme na řadu not od g do g a zkontrolujeme platnost pravidla o půltónech (3.-4. a 7.-8. stupeň). Mezi h-c je to v pořádku, ale mezi f-g je celý tón. Půltón z něj uděláme pomocí posuvky: 7. stupeň přiblížíme k 8. stupni křížkem (zvýšíme f na fis).

*Křížek fis napíšeme hned za houslový klíč jako tzv **předznamenání**. Křížek pak platí pro všechna f na celém řádku (hrají se jako fis).*


Durové stupnice s béčky

pořadí + předznamenání:



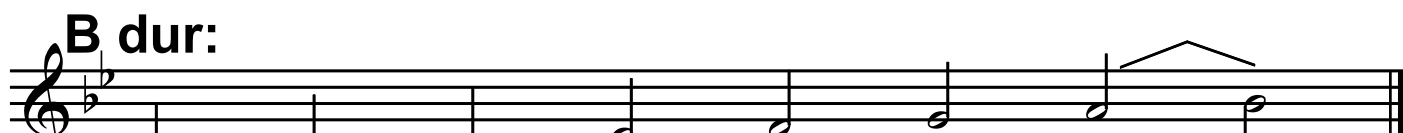
F dur B dur Es dur As dur Des dur Ges dur Ces dur

F dur:



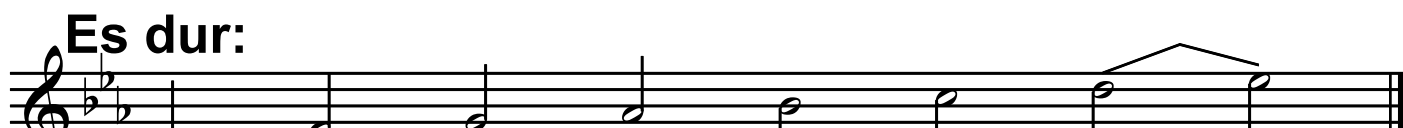
f g a hes/b c d e f

B dur:



hes/b c d es f g a hes/b

Es dur:




es f g as hes/b c d es

As dur:




as hes/b c des es f g as

Des dur:




des es f ges as hes/b c des

Ges dur:



ges as hes/b ces des es f ges

Ces dur:

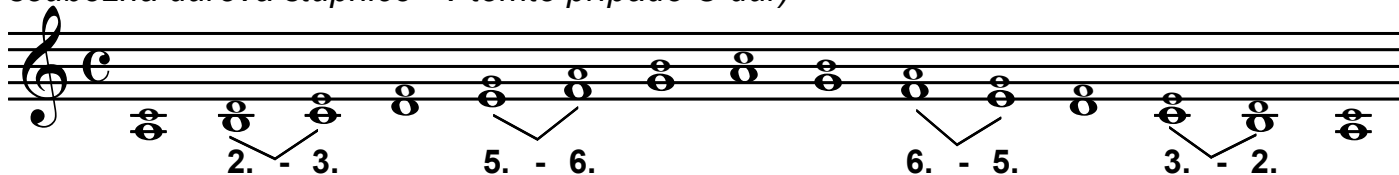


ces des es fes ges as hes/b ces

Mollová stupnice

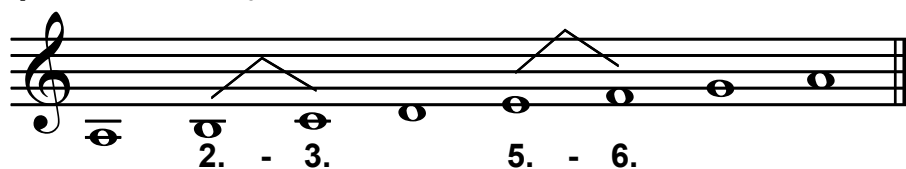
Ke každé durové stupnici můžeme vytvořit stupnici mollovou. Tvoříme ji na 6. stupni stupnic durových (o dva tóny níž). Tyto dvojice stupnic mají stejné předznamenání a říkáme jim **stupnice souběžné** (nebo *paralelní*). Mollová stupnice má (stejně jako durová) 8 tónů. Půltóny jsou mezi 2.-3. a 5.-6. stupněm (mezi ostatními stupni je celý tón).

Základní mollová stupnice se jmenuje **a moll** (menšími notami je vypsána souběžná durová stupnice - v tomto případě C dur)

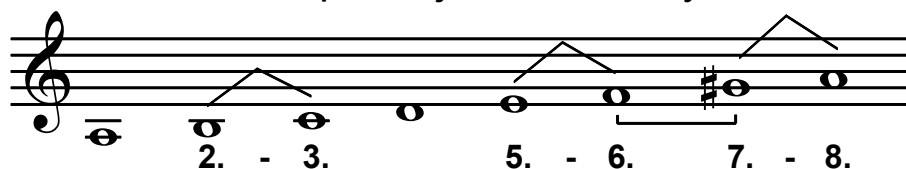


Mollová stupnice má tři podoby (varianty):

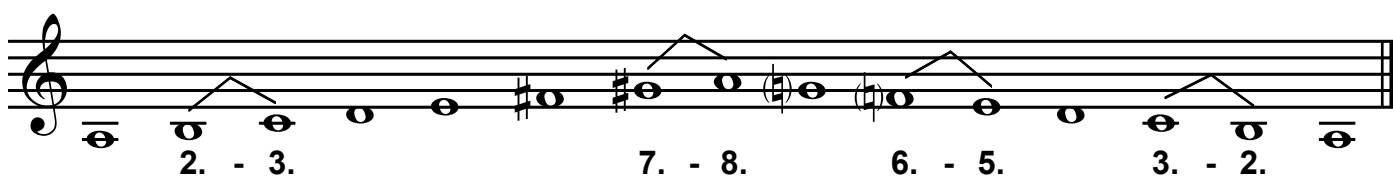
1. **aiolská (přirozená)**; má půltóny mezi 2.-3. a 5.-6. stupněm.



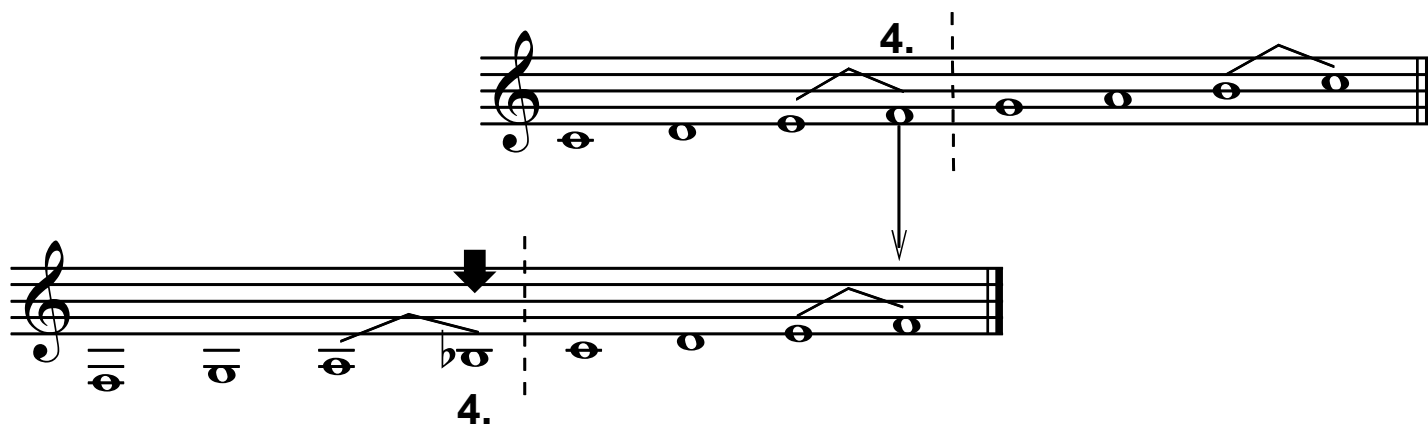
2. **harmonická**; má navíc zvýšený 7. stupeň, půltóny jsou mezi 2.-3., 5.-6. a 7.-8. stupněm; mezi 6. a 7. stupněm je 1 1/2tónový skok.



3. **melodická**; má navíc zvýšený 6. a 7. stupeň, půltóny jsou mezi 2.-3., a 7.-8. stupněm; sestupně se hraje jako aiolská.



Odvození durové stupnice s béčky




Novou durovou stupnici tvoříme od 4. stupně stupnice předchozí. Napočítáme tedy v C dur čtyři tóny (c už počítáme jako první) a dojdeme k tónu f. Doplníme na řadu not od f do f a zkontrolujeme platnost pravidla o půltónech (3.-4. a 7.-8. stupeň). Mezi e-f je to v pořádku, ale mezi a-h je celý tón. Půltón z něj uděláme pomocí posuvky: 4. stupeň přiblížíme k 3. stupni béčkem (snížíme h na b).

Béčko b napíšeme hned za houslový klíč jako tzv předznamení. Posuvka pak platí pro všechna h na celém řádku (hrají se jako b).

Odvozování durových stupnic s béčky:

Novou stupnici začíná 4. stupeň předchozí stupnice, u nové snížíme 4. stupeň.

F dur

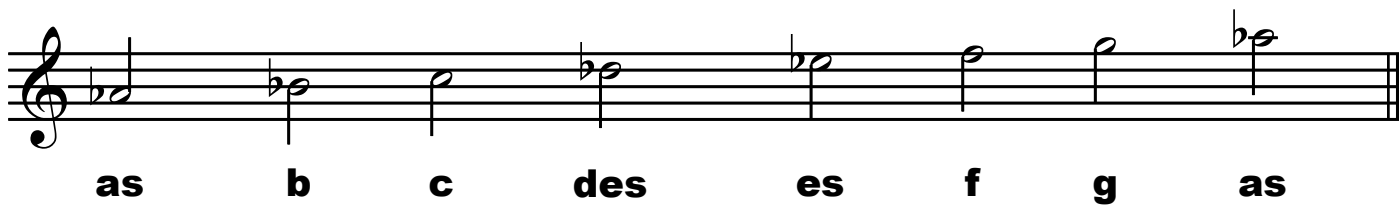
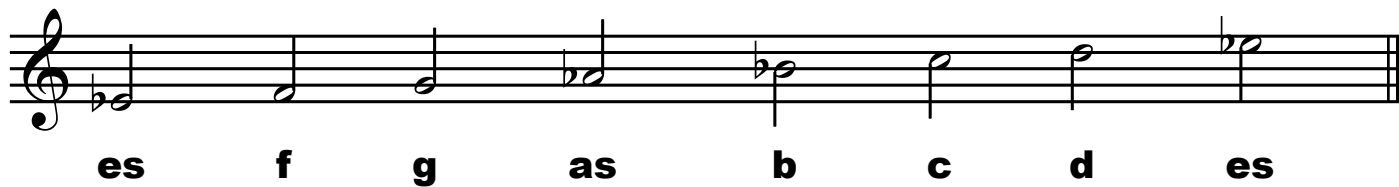


f g a hes/b c d e f



b c d es f g a b

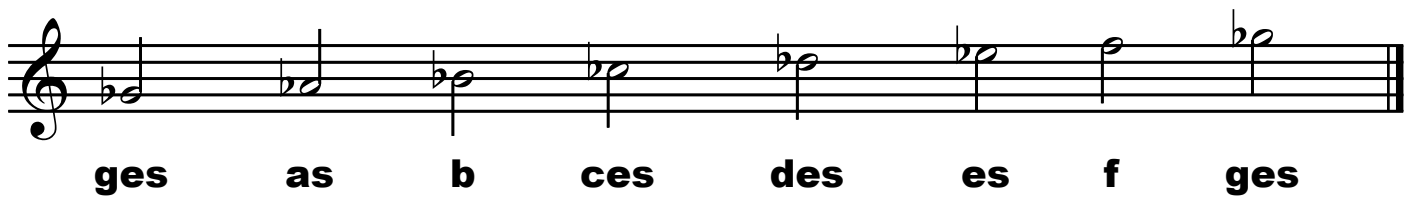
B dur



Es dur



A musical staff in treble clef with a key signature of one sharp (F#). The notes are: D4 (quarter), E4 (quarter), F#4 (quarter), G4 (quarter), A4 (quarter), B4 (quarter), C5 (quarter), and B4 (quarter). The lyrics are: **des es f ges as b c des**.

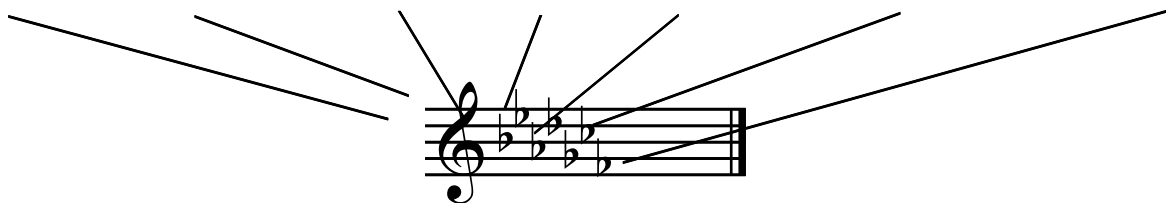


A musical staff in treble clef with a key signature of one sharp (F#). The notes are: G4 (quarter), A4 (quarter), B4 (quarter), C5 (quarter), D5 (quarter), E5 (quarter), F#5 (quarter), and G5 (quarter). The lyrics are: **ges as b ces des es f ges**.

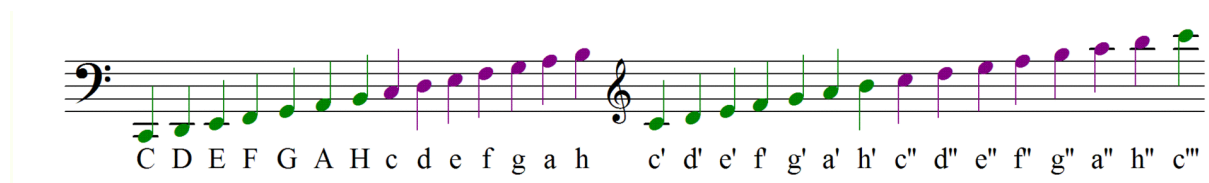
As dur



ces des es fes ges as b ces



Houslový a basový klíč - zápis not c - c3



Romantismus v Čechách

Bedřich Smetana 1824-1884

- opery: Braniboři v Čechách, Prodaná nevěsta, Dalibor, Libuše, Dvě vdovy, Hubička, Tajemství, Čertova stěna a nedokončená Viola,

- smyčcový kvartet: Z mého života,

- symfonické básně z cyklu Má vlast (1.Vyšehrad, 2.Vltava, 3.Šarka, 4.Z českých luhů a hájů, 5.Tábor, 6.Blaník),

- polky - Vzpomínka na Plzeň, Luisina

Antonín Dvořák 1841-1904

- 10 oper, nejslavnější jsou: Jakobín, Čert a Káča, Rusalka,

- 9 symfonií - 9. Novosvětská (e moll),

- symf. básně: Polednice, Holoubek, Zlatý kolovrat, Vodník,

- Slovanské tance 1.a 2. řada,

- Moravské dvojzpěvy,

- oratoria: Stabat mater, Svatá Ludmila,

- kantáta Svatební košile,

- Rekviem

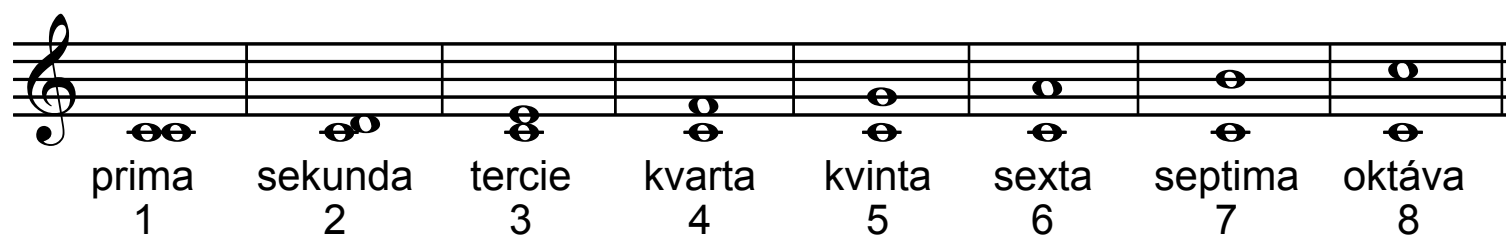
Intervals

Při hře hudební skladby hrajeme různě vysoké tóny, někdy i stejně vysoké. Vzdálenosti mezi tóny - mezi jejich výškou - si měříme pomocí intervalů.

Interval je výšková vzdálenost mezi dvěma tóny.

Základní intervaly:

prima 1, sekunda 2, tercie 3, kvarta 4, kvinta 5, sexta 6,
septima 7, oktáva 8



A musical staff in treble clef showing eight intervals between notes on a single line. The intervals are labeled below the staff: prima 1, sekunda 2, tercie 3, kvarta 4, kvinta 5, sexta 6, septima 7, and oktáva 8. Each interval is represented by two notes on the staff.

Při zjišťování velikosti intervalu spočítáme všechny tóny hudební abecedy mezi oběma tóny intervalu (*číslo, ke kterému dojdeme nám řekne jeho název*) viz příklady níž:



A musical staff in treble clef illustrating interval counting. The first example shows a sequence of notes from d to c, with a bracket above labeled '7'. The second example shows a sequence of notes from g to h, with a bracket above labeled '3'. The notes are numbered 1 through 7 and 1 through 3 respectively.

d-c je septima, protože jsme napočítali do 7

g-h je tercie: napočítali jsme do 3