

Základní notová řada se v různých výškách stále opakuje.

Proto polohu not upřesňujeme číslováním: c^1 , d^2 , e^2 , f^1 , ... (noty pak čteme c jedna, d dvě, ... nebo c jednočárkované, d dvoučárkované, ...)
Množině not se stejným číslem říkáme oktáva.

Noty v houslovém (G) klíči

The image displays a musical staff in G-clef (one sharp) showing the basic note sequence across three octaves. The notes are represented by quarter notes on a five-line staff. The sequence is as follows:

- malá oktáva (small octave):** g , a , h
- jednočárkovaná oktáva (one-sharped octave):** c^1 , d^1 , e^1 , f^1 , g^1 , a^1 , h^1
- dvoučárkovaná oktáva (two-sharped octave):** c^2 , d^2 , e^2 , f^2 , g^2 , a^2 , h^2
- tříčárkovaná oktáva (three-sharped octave):** c^3 , d^3

Vertical dashed lines separate the three octave groups. The notes are positioned on the staff as follows: g on the 4th line, a on the 4th space, h on the 5th line, c^1 on the 1st line, d^1 on the 2nd space, e^1 on the 3rd space, f^1 on the 4th space, g^1 on the 5th line, a^1 on the 6th space, h^1 on the 7th line, c^2 on the 1st line, d^2 on the 2nd space, e^2 on the 3rd space, f^2 on the 4th space, g^2 on the 5th line, a^2 on the 6th space, h^2 on the 7th line, c^3 on the 1st line, and d^3 on the 2nd space.

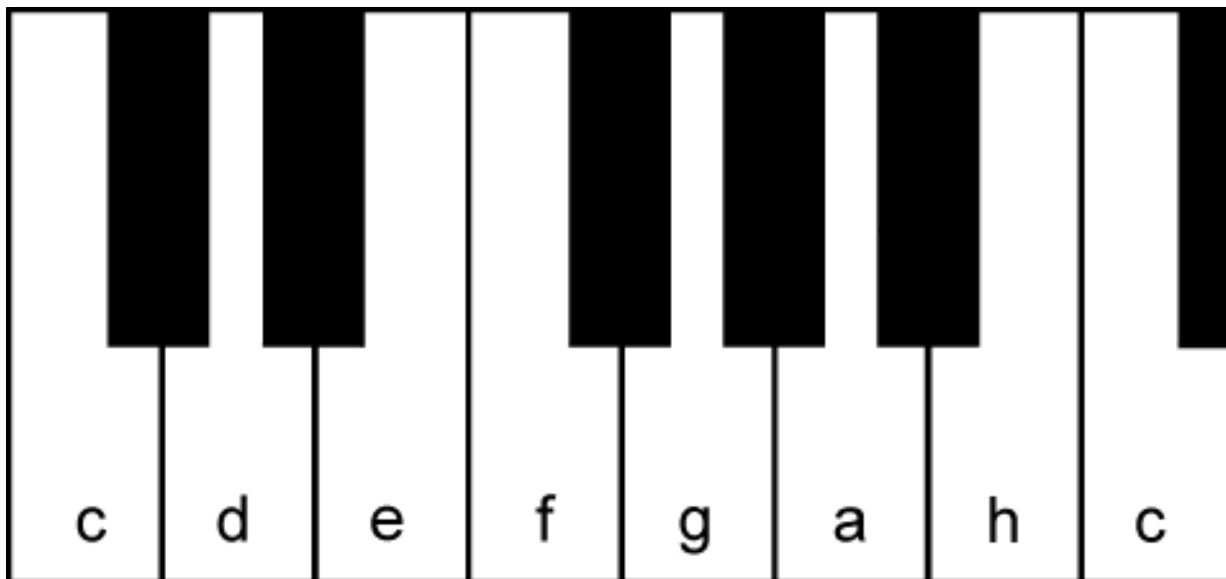
Houslový klíč (G klíč)

postup při jeho psaní:



Klávesnice

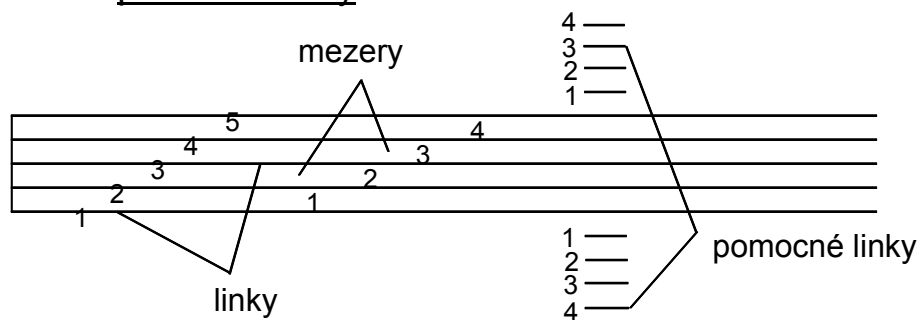
Na bílých klávesách najdeme základní tónovou řadu, půltóny jsou tam, kde chybí mezi bílými černá klávesa.



Notová osnova, pomocné linky

Noty píšeme do notové osnovy, ale i nad a pod ni.

K tomu používáme i pomocné linky.



Pořadí (a značení) oktáv – od nejvyšší k nejnižší:

- pětičárkovaná oktáva: c^5, h^5, d^5, \dots
- čtyřčárkovaná oktáva: c^4, e^4, f^4, \dots
- tříčárkovaná oktáva: d^3, g^3, a^3, \dots
- dvoučárkovaná oktáva: c^2, f^2, h^2, \dots
- jednočárkovaná oktáva: c^1, f^1, g^1, \dots
- malá oktáva: c, d, e, \dots
- velká oktáva: C, D, F, \dots
- kontra oktáva: C^1, D^1, A^1, \dots
- subkontra oktáva: C^2, F^2, H^2, \dots

Nota

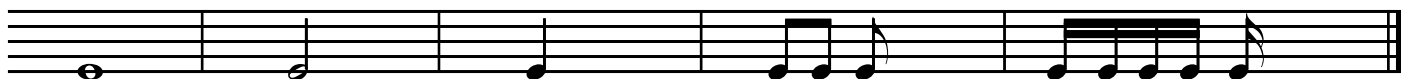
- 1) umístěním hlavičky v notové osnově určuje výšku tónu
- 2) tvarem noty určuje jeho délku (vyplněná či nevyplněná hlavička, nožička, praporek,...)

Pomlka

označuje v notách dobu, kdy nehrajeme.
Délkou odpovídá hodnotám not.

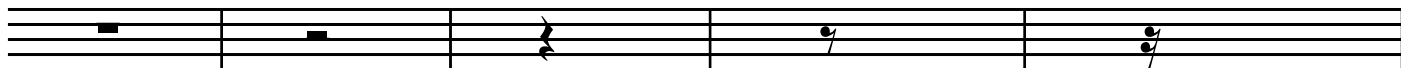
Hodnoty not a pomlka

nota:



celá půlová čtvrt'ová osminové šestnáctinové

pomlka:



celá půlová čtvrt'ová osminová šestnáctinová

celá = 4 doby

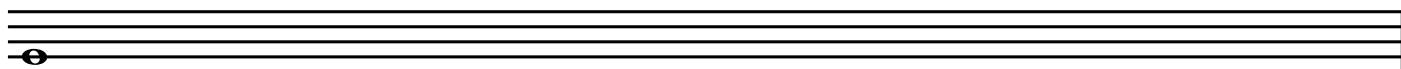
půlová = 2 doby

čtvrt'ová = 1 doba

osminová = půl doby

šestnáctinová = čtvrt doby

dělení not:



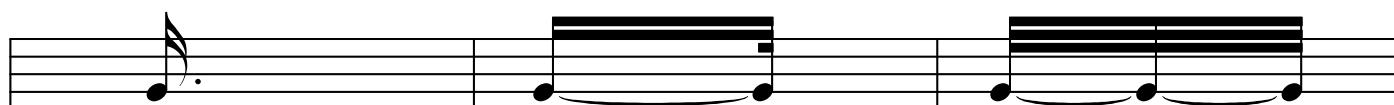
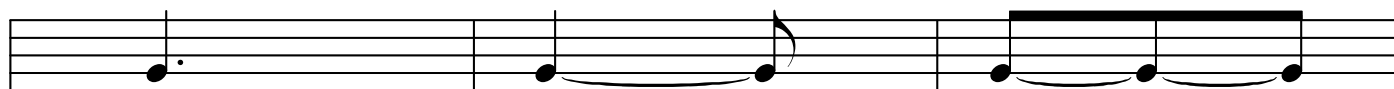
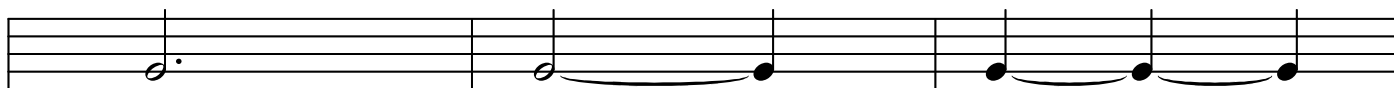
Tečka za notou

ji prodlužuje o její polovinu

nota s tečkou

se hraje jako:

nebo:



Takty

Hudební skladba je sledem tónů různých výšek a délek (a pomlk). Kvůli přehlednosti ji dělíme na malé částečky, kterým říkáme takty. V notovém záznamu jsou takty odděleny taktovými čarami, které protínají svisle notovou osnovu.

Podle toho, kterou notu počítáme na jednu dobu, dělíme takty na:

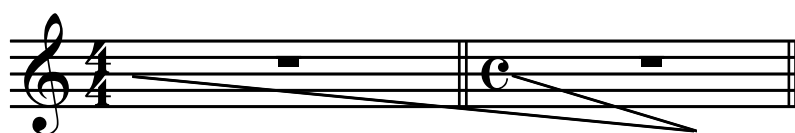
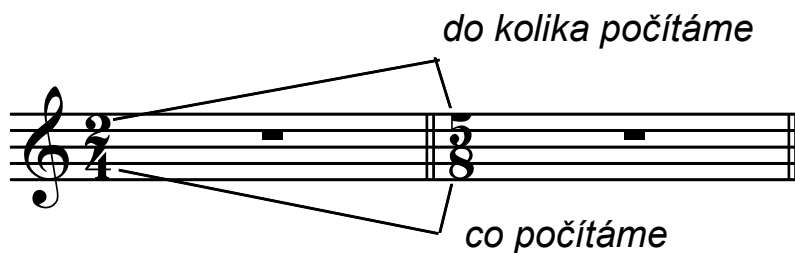
čtvrt'ové => čtvrt'ová na 1 dobu (*spodní číslo v označení taktu = 4*)

půlové => půlová na 1 dobu (*spodní číslo v označení taktu = 2*)

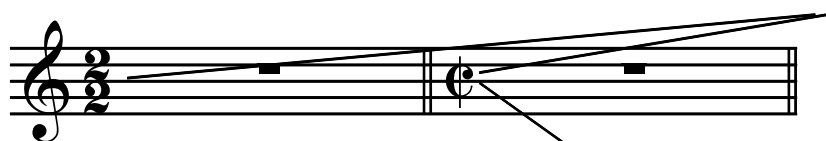
osminové => osminová na 1 dobu (*spodní číslo v označení taktu = 8*)

Podle toho, kolik dob se v taktu vyskytuje, máme takty dvoudobé, třídobé, čtyřdobé, pětidobé, šestidobé, ... (= *horní číslo v označení taktu*)

Označení taktu



různá označení pro stejný takt

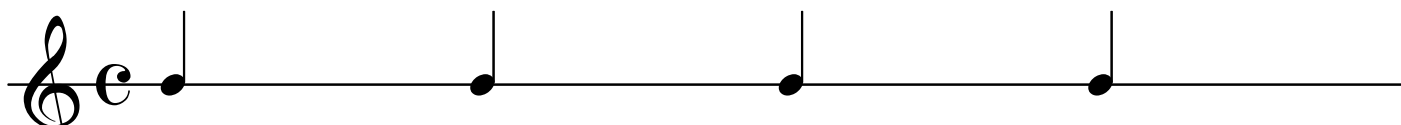


takt "alla breve"

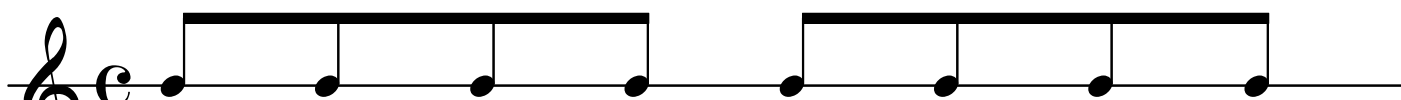
Rozpočítání rytmu

©2008 PAN


při počítání vždy dělíme čísla na tolik slabik, na kolik dílů se dělí doba:




raz dva tři čtyř(i)




prv - ní dru - há tře - tí čtvr - tá




první dru - há tře - tí čtvrtá



prv-ní do-ba dru-há do-ba tře-tí do-ba čtvr-tá do-ba



první do - ba druhá do-ba tře - tí doba čtvr-tá do - ba



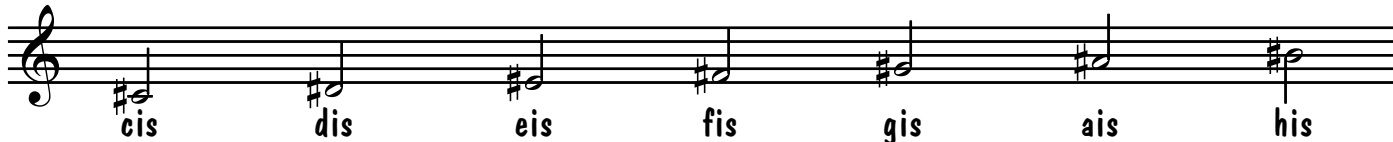
ta prv - ní ta dru - há ta třetí ta čtvrtá

Posuvky

používáme je k označení tónů, které najdeme na klávesnici jako černé klávesy mezi celými tóny, např. mezi c-d [viz soubor *Klávesnice.pdf*]. Tato znaménka se píší před notu zleva (do stejné mezery či na stejnou linku jako nota). Zvyšují (nebo snižují) noty o půltón.



Křížek - zvyšuje o půltón; ke jménu noty se přidává koncovka -is.



Protože je mezi e-f a h-c půltón, bude znít **eis** stejně jako **f**; podobně **his** zní stejně jako **c**.



Bé - snižuje o půltón; ke jménu noty se přidává koncovka -es.



Výjimky: snižené e se jmenuje **es**, snižené a => **as**, snižené h má názvy dva: **hes** nebo **b**
Protože je mezi e-f a h-c půltón, bude znít **fes** stejně jako **e**; podobně **ces** zní stejně jako **h**.



Odrážka - ruší platnost předchozích posuvek, nota má opět své původní jméno

Posuvka psaná před notou platí do nejbližší taktové čáry.

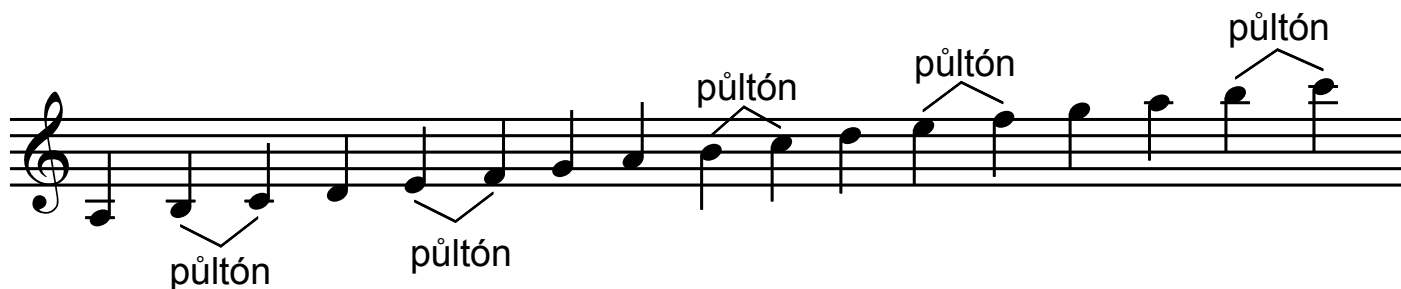


Celý tón a půltón

Nejmenší výškovou vzdáleností mezi dvěma hranými tóny je půltón (je to nejmenší rozdíl ve výšce dvou zahrnutých tónů).

Dva půltóny tvoří celý tón.

V základní notové řadě zde máme přirozené půltóny, které jsou mezi tóny **e - f**, **h - c**, označeny stříškou.



pozn.: půltóny není (bez označení) v notové řadě vidět, je tedy nutné si jejich polohu zapamatovat.

Dynamika a dynamická znaménka

Síla (hlasitost) přednesu hudby se nazývá dynamika. Dynamická znaménka v notách určují, jak silně nebo jak slabě se má hrát, popřípadě zda se má zeslabovat či zesilovat, nebo kde je třeba hrát tón či akord s přízvukem. Kromě dynamických znamének se užívá též slovního výrazu.

Základní označení:

ppp - piano pianissimo - co nejslaběji

pp - pianissimo - velmi slabě

p - piano - slabě, tiše

mp - mezzopiano - středně slabě

mf - mezzoforte - středně silně

f - forte - silně

ff - fortissimo - velmi silně

fff - forte fortissimo - co nejsilněji

Upřesňující výrazy:

sempre - stále

sempre forte - hrát stále silně

con tutta la forza - s veškerou silou